



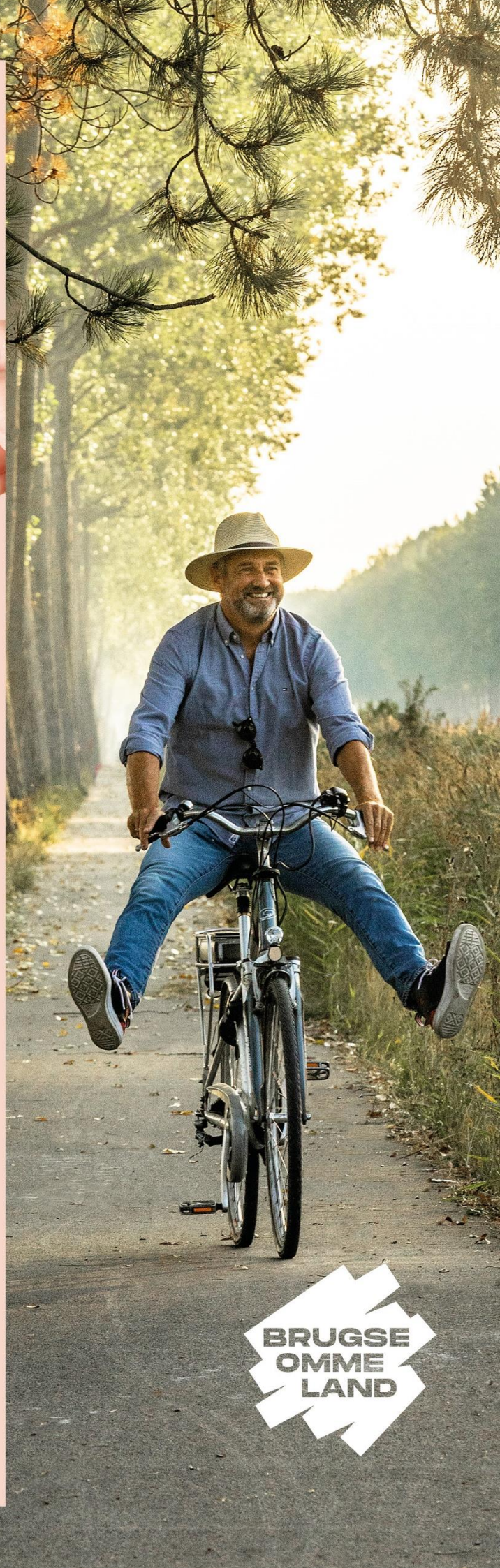
# TREND RAPPORT

BRUGSE OMMELAND

2021 - 2022

**westtoer**

PARTNER IN TOERISME



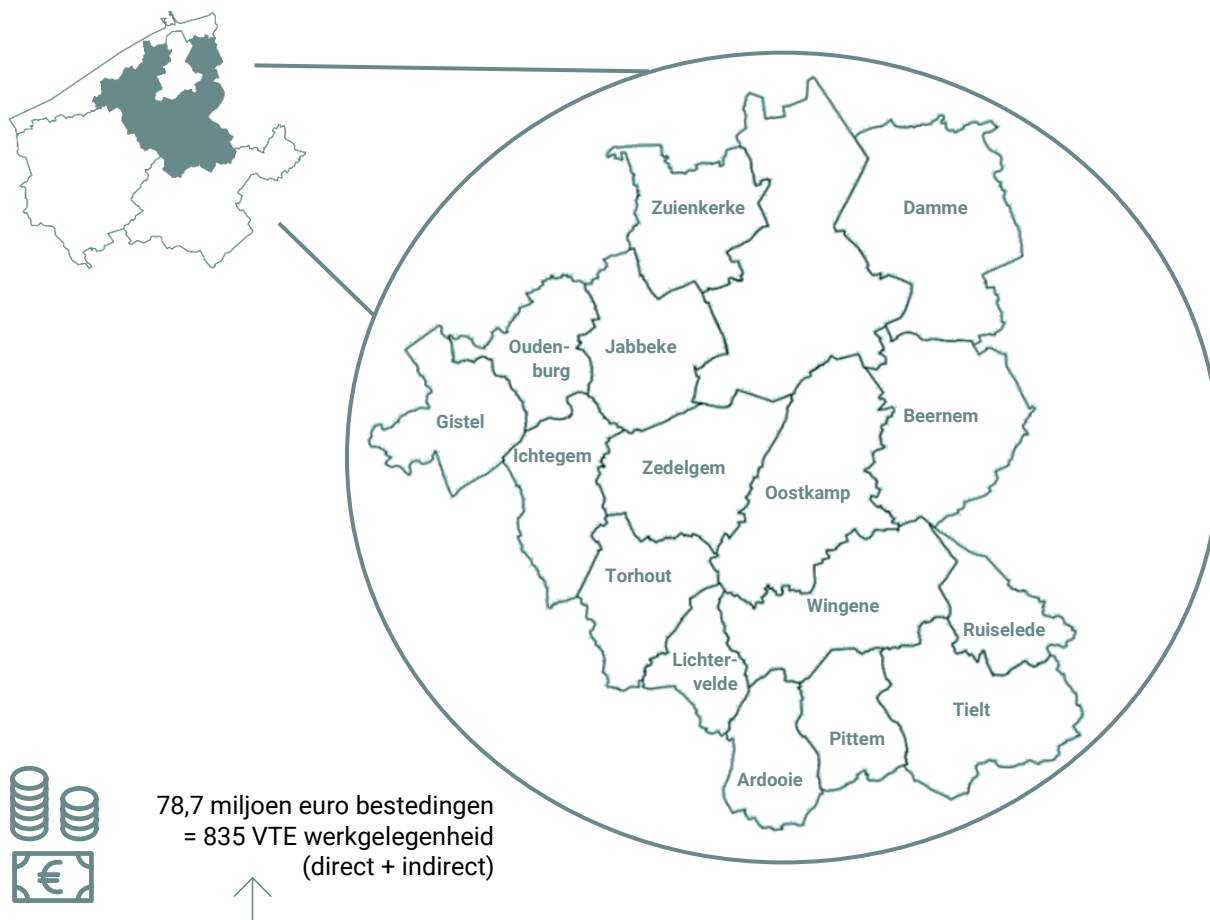
# INHOUD

<b>OVERZICHT TRENDS</b> .....	<b>3</b>
16 gemeenten in het Brugse Ommeland.....	4
Toerisme en recreatie kerncijfers 2021 – 2022 .....	4
Logiesaanbod 2021 – 2022.....	5
Commercieel verblijfstoerisme – logiesvorm 2021 – 2022 .....	6
Commercieel verblijfstoerisme – herkomst 2021 – 2022 .....	7
<b>INLEIDING</b> .....	<b>9</b>
Inleiding .....	10
<b>AANBOD</b> .....	<b>19</b>
Capaciteit.....	20
Hotels.....	21
B&B's.....	22
Kamergelateerd logies.....	23
Jeugdlogies .....	23
Kampeerbedrijven .....	24
Huurvakantiewoningen .....	24
Musea en attracties .....	25
Trend in gemeenten .....	26
<b>VRAAG</b> .....	<b>29</b>
Logiesvorm.....	30
Herkomst commercieel verblijfstoerisme .....	31
Doel commercieel verblijfstoerisme .....	32
Spreiding commercieel verblijfstoerisme .....	33
Verblijfstoeristen per logiesvorm – detail naar herkomst .....	34
Verblijfstoeristen per herkomst – detail naar logiesvorm .....	36
Bruto kamerbezettingsgraad.....	39
Bezoekers aan musea en attracties.....	40
Recreatieve fietsers op het fietsnetwerk .....	40
Aankomsten commercieel verblijfstoerisme per gemeente.....	41
Overnachtingen commercieel verblijfstoerisme per gemeente.....	42

# OVERZICHT TRENDS



## 16 GEMEENTEN IN HET BRUGSE OMMELAND

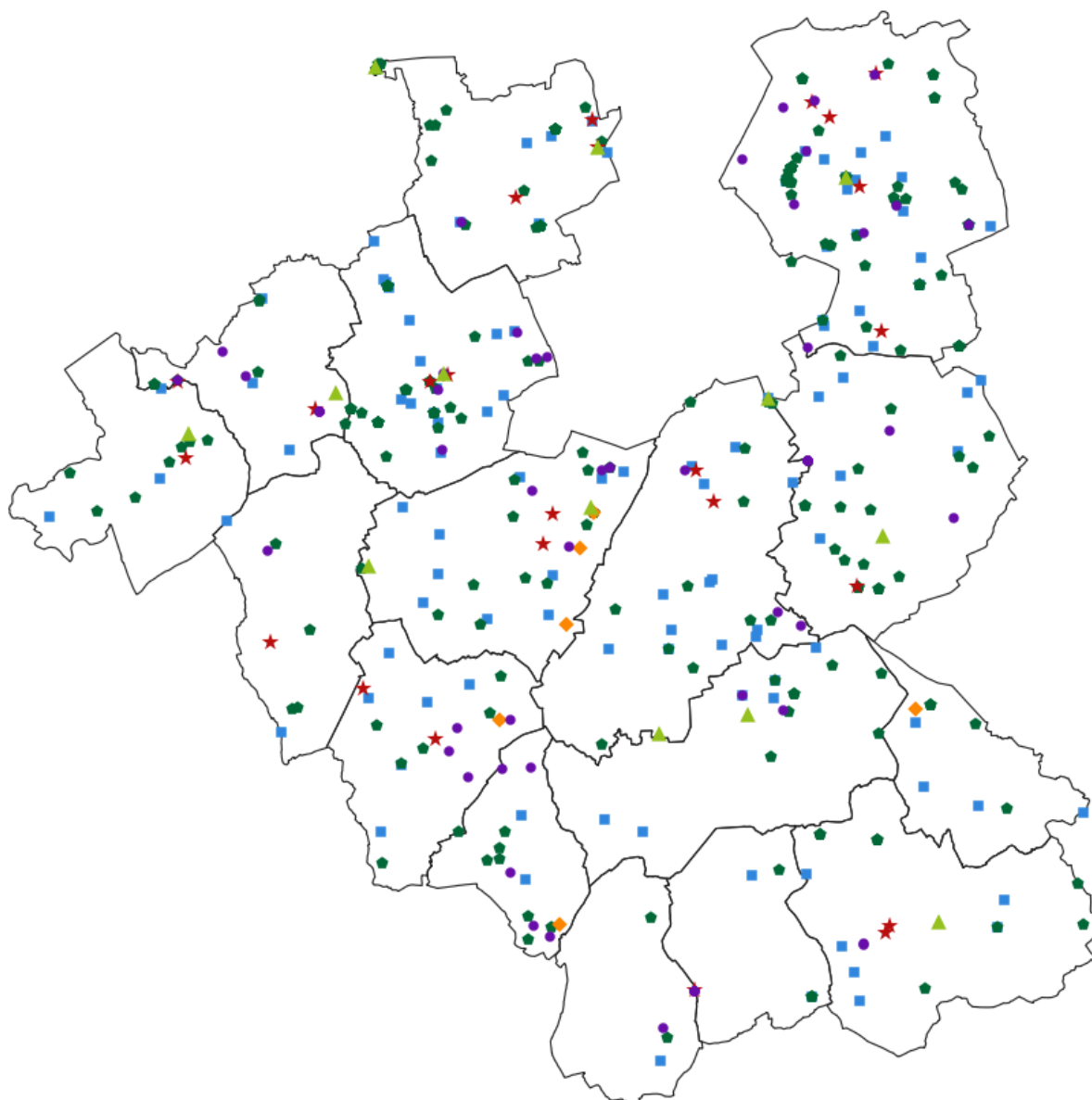


## TOERISME EN RECREATIE KERNCIJFERS 2021 – 2022

	7 345 bedden	=	+ 0,0% t.o.v. 2021
	188 763 aankomsten	↑	+ 54,3% t.o.v. 2021
	446 107 overnachtingen	↑	+ 44,3% t.o.v. 2021
	1,6 miljoen dagtoeristen *	↑	+ 4,3% t.o.v. 2021
	2,7 miljoen recreatieve fietsers op het fietsnetwerk	↑	+ 7,6% t.o.v. 2021

\* Voor de raming van het aantal dagtoeristen werd o.m. gebruik gemaakt van het 'Onderzoek naar het dagtoeristisch gedrag van Belgen in 2021-2022', uitgevoerd door Westtoer.

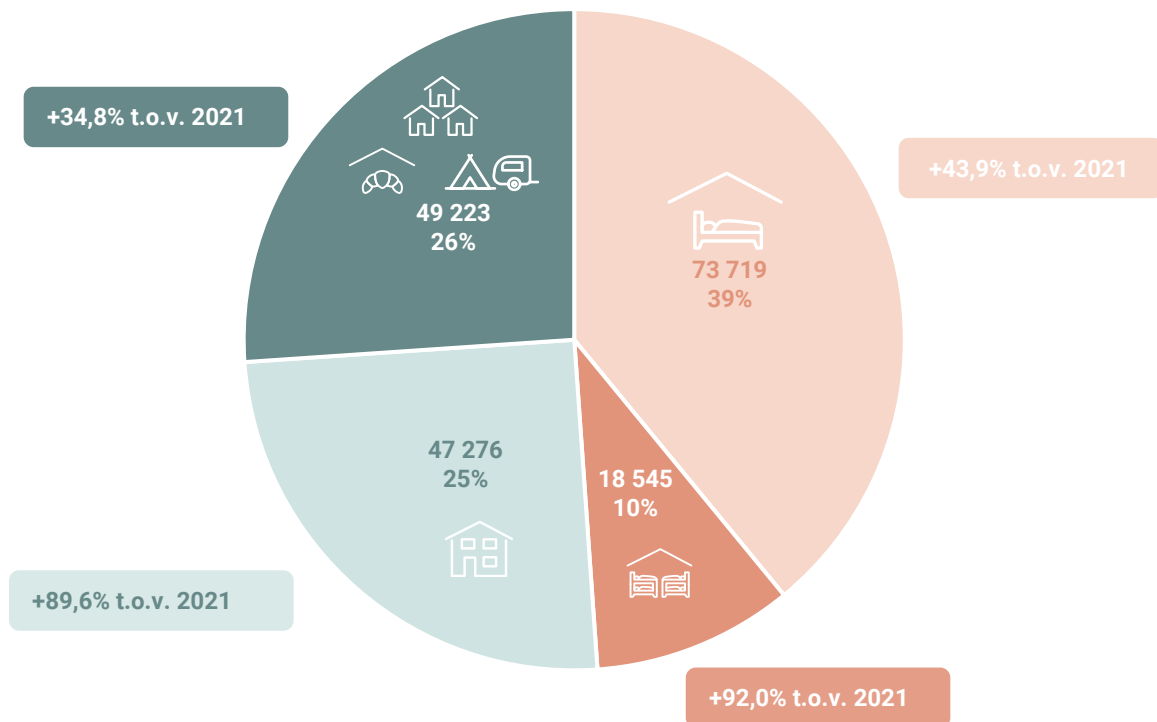
## LOGIESAANBOD 2021 – 2022



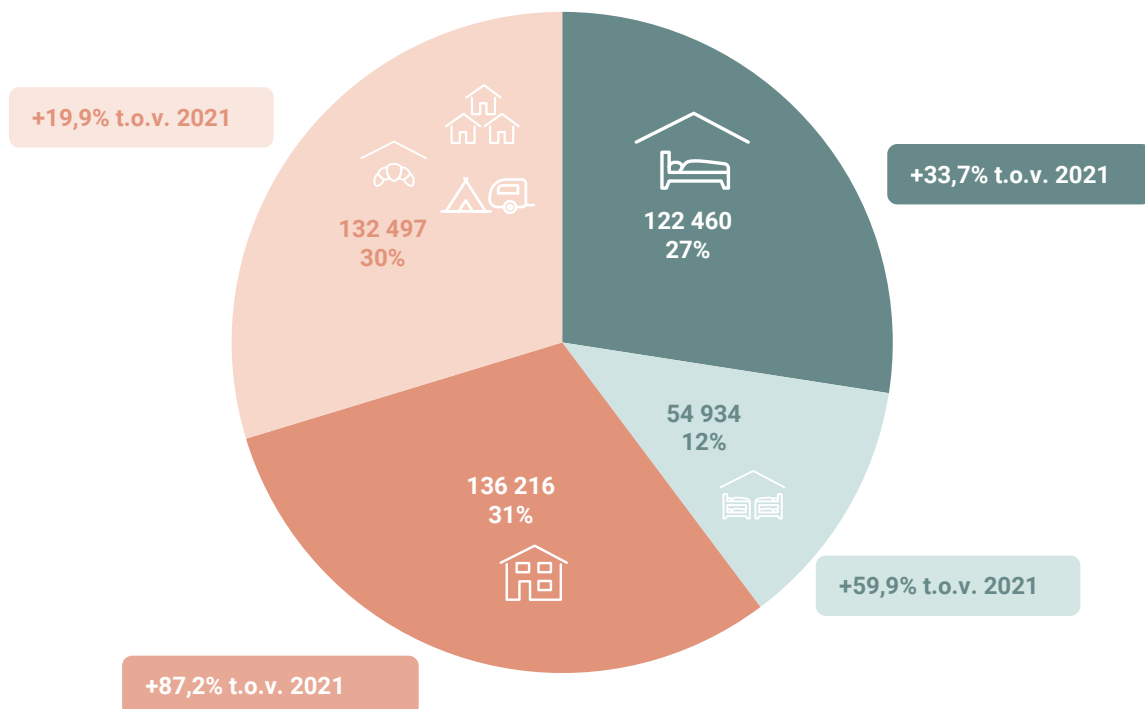
★	24 hotels (+ 1 t.o.v. 2021)	1 018 bedden (+ 1,3% t.o.v. 2021)
■	107 B&B's (+ 0 t.o.v. 2021)	755 bedden (+ 0,5% t.o.v. 2021)
⬠	161 uitbaters vakantiewoningen (+ 21 t.o.v. 2021)	1 603 bedden (+ 8,6% t.o.v. 2021)
◆	6 jeugdlogies (+ 0 t.o.v. 2021)	543 bedden (+ 0,0% t.o.v. 2021)
▲	13 kampeerbedrijven (+ 1 t.o.v. 2021)	2 921 bedden (- 4,4% t.o.v. 2021)
●	47 kamergelateerd logies (+ 0 t.o.v. 2021)	505 bedden (- 1,4% t.o.v. 2021)

# COMMERCIEEL VERBLIJFSTOERISME – LOGIESVORM 2021 – 2022

**188 763 aankomsten**

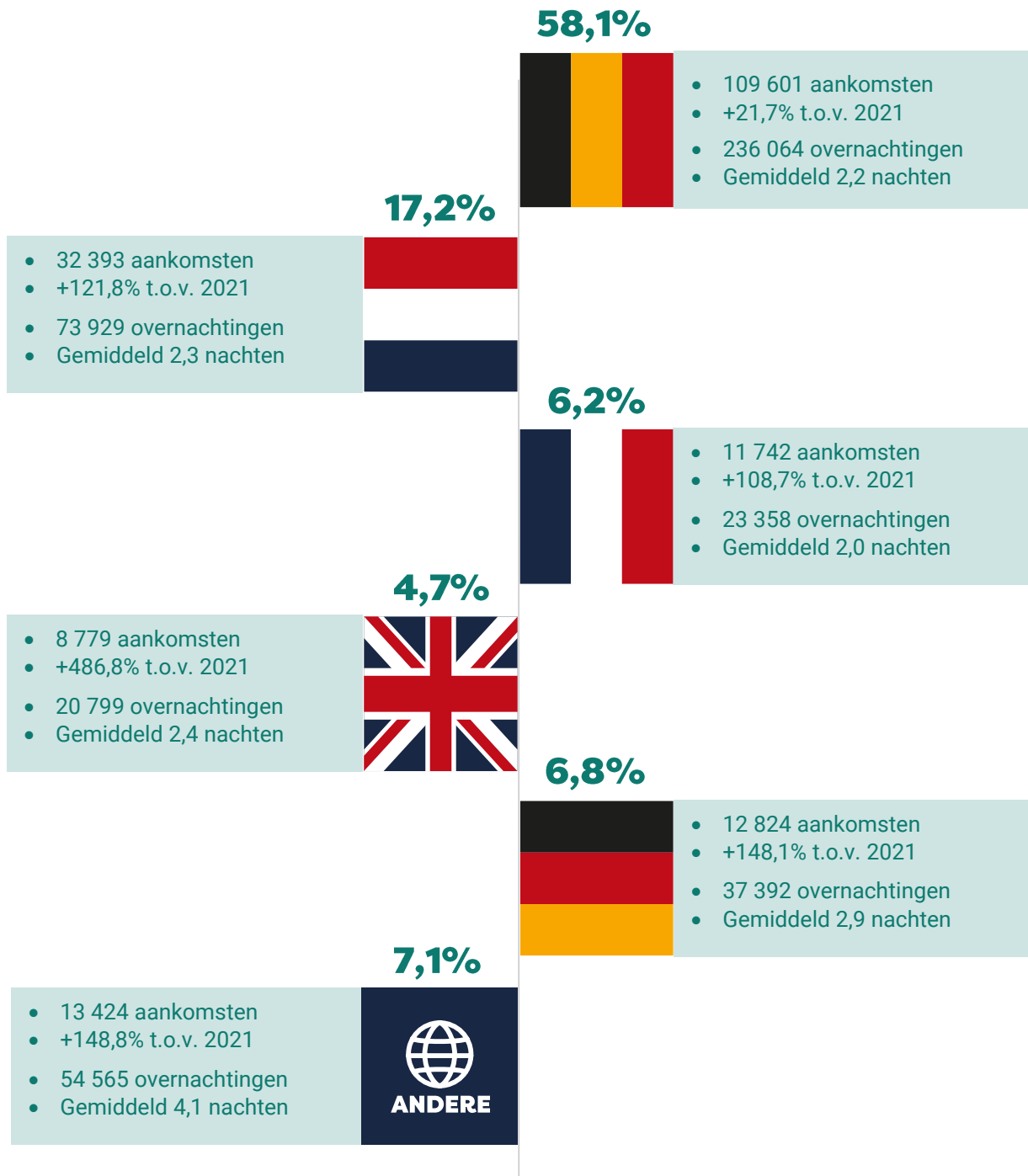


**446 107 overnachtingen**



**Gemiddelde verblijfsduur = 2,4 nachten**

# COMMERCIEEL VERBLIJFSTOERISME – HERKOMST 2021 – 2022







# INLEIDING



## INLEIDING

In het trendrapport wordt het Brugse Ommeland gedefinieerd als de 16 gemeenten die volledig deel uitmaken van deze toeristische regio. De groene rand van Brugge en het hinterland van de aanpalende kustgemeenten zijn ook opgenomen in de toeristische werking van het Brugse Ommeland maar kunnen niet worden afgezonderd.

De focus in dit trendrapport ligt op de trend 2021-2022. Sinds 2015 vraagt FOD Economie enkel nog de vraaggegevens op bij erkende (vergunde) of aangemelde logies. Vanaf 2015 werd ook de categorie vakantiewoningen toegevoegd (op basis van een steekproef op provincieniveau).

De 'hotels' omvatten zowel de aangemelde als erkende hotels met of zonder classificatie. De niet-aangemelde of niet-erkende hotels zijn opgenomen onder 'kamergerelateerd logies'. De vraag op kortkampeerplaatsen van terreingebonden logies is opgenomen onder 'kortkampeerplaatsen'.

Het trendrapport bevat ook cijfers over het logies op gemeenteniveau, meer bepaald het aanbod naar logiesvorm in uitbatingen en in bedden (logiesinventarisatie Westtoer) en de aankomsten en overnachtingen per gemeente (cijfers van FOD Economie, voor zover die worden vrijgegeven).

### IMPACT COVID-19 OP TOERISTISCHE ACTIVITEIT IN 2020 EN 2021



In maart 2020 breekt wereldwijd de coronapandemie uit, met ook in eigen land verregaande gevolgen voor de toeristische sector. De impact was het sterkst voelbaar in het voorjaar van 2020 (lockdown met verplichte sluiting van B&B's, vakantiewoningen, jeugdverblijven, kampeer- en kamerlogies, restaurants, cafés, bezoekerscentra en musea, verbod op niet-essentiële verplaatsingen, reisbeperkingen naar het buitenland, beperking van sociale bubbels...). Ook in de zomer en het najaar van 2020 waren toeristische activiteiten slechts mogelijk mits inachtnaam van specifieke maatregelen (protocollen) en allerlei beperkingen in ruimte en tijd.

De impact van Covid-19 op het toerisme in het Brugse Ommeland was in 2020 dan ook aanzienlijk. Het aantal aankomsten in 2020 daalde met 54% in vergelijking met 2019, het aantal overnachtingen met 45%.

In dit trendrapport is het jaar 2020 niet in de trend opgenomen. Om redenen van overzichtelijkheid en vooral om de mate van herstel ten opzichte van de situatie vóór corona inzichtelijk te maken, beperken we het aantal opgenomen jaren in de trend tot vier: 2015, 2019 (precorona) 2021 (begin van herstel) en 2022 (verder herstel). Bij de interpretatie van de cijfers van 2021 dienen de toen nog geldende algemene beperkende maatregelen die naar aanleiding van coronacrisis van kracht waren, wel steeds in het achterhoofd gehouden te worden. Hieronder een beknopt overzicht.

Tot het voorjaar van 2021 bleven strenge maatregelen van kracht. De sociale bubbels waren beperkt, er gold een avondklok en onder meer restaurants en cafés, maar ook vakantie-, pret- en dierenparken bleven verplicht dicht. Niet-essentiële winkels, musea en de zwembaden mochten wél open, weliswaar onder strikte voorwaarden en mits naleving van de sectorprotocollen. Tussen eind januari en half april 2021 werden niet-essentiële reizen naar het buitenland verboden.

Pas in februari en maart 2021 is er opnieuw sprake van voorzichtige versoepelingen, vooral voor buitenactiviteiten. Vanaf 8 februari konden de vakantieparken en campings terug open. Half februari mochten de buitengedeelten van de dierenparken terug open en in maart werd de 'buitenbubbel' uitgebreid naar maximum 10 personen. Vanaf half maart waren ook opnieuw schooluitstappen mogelijk.

Omdat de coronacijfers zorgwekkend bleven, werden de maatregelen tussen eind maart en eind april (dus inclusief de paasvakantie) opnieuw verstrengd: de 'buitenbubbel' werd tot 4 personen teruggebracht en niet-essentiële winkels konden enkel op afspraak worden bezocht.

Pas vanaf eind april werden opnieuw versoepelingen ingevoerd. Het reisverbod voor niet-essentiële reizen naar het buitenland werd vanaf 19 april opgeheven (mits PCR-test en indien nodig quarantaine bij terugkeer uit een 'rode zone'). Vanaf 26 april werd de 'buitenbubbel' opnieuw 10 personen en verviel de afspraakplicht bij niet-essentiële winkels. Vanaf mei werd een reeks versoepelingen ingezet die belangrijk zouden blijken voor het welslagen van het toeristisch zomerseizoen (en najaar). Op 8 mei konden de terrassen van de horeca en de pretparken opnieuw open en werd ook de avondklok afgeschaft. Op 9 juni heropende de binnenreca (weliswaar slechts tot 23u30 en met maximum 4 personen per tafel). Eind juni vervielen de beperkingen voor toeristisch logies (mits de protocollen werden gerespecteerd) en werden de regels voor de horeca verder versoepeld (open tot 1u en maximum 8 personen per tafel). Begin juli werd het CST (Covid Safe Ticket) de norm voor veilig reizen binnen de EU. De zomer kon – mits inachtneming van een beperkt aantal maatregelen – op een relatief 'normale' manier van start gaan.

Pas vanaf eind april werden opnieuw versoepelingen ingevoerd. Het reisverbod voor niet-essentiële reizen naar het buitenland werd vanaf 19 april opgeheven (mits PCR-test en indien nodig quarantaine bij terugkeer uit een 'rode zone'). Vanaf 26 april werd de 'buitenbubbel' opnieuw 10 personen en verviel de afspraakplicht bij niet-essentiële winkels. Vanaf mei werd een reeks versoepelingen ingezet die belangrijk zouden blijken voor het welslagen van het toeristisch zomerseizoen (en najaar). Op 8 mei konden de terrassen van de horeca en de pretparken opnieuw open en werd ook de avondklok afgeschaft. Op 9 juni heropende de binnenreca (weliswaar slechts tot 23u30 en met maximum 4 personen per tafel). Eind juni vervielen de beperkingen voor toeristisch logies (mits de protocollen werden gerespecteerd) en werden de regels voor de horeca verder versoepeld (open tot 1u en maximum 8 personen per tafel). Begin juli werd het CST (Covid Safe Ticket) de norm voor veilig reizen binnen de EU. De zomer kon – mits inachtneming van een beperkt aantal maatregelen – op een relatief 'normale' manier van start gaan.

### **OMZET DOOR TOERISME BEDRAAGT 79 MILJOEN EURO DIRECTE BESTEDINGEN IN 2022**

De omzet gegenereerd door toerisme in het Brugse Ommeland bedraagt in 2022 78,7 miljoen euro waarvan 40,0 miljoen euro door 1,6 miljoen dagtoeristen en 38,7 miljoen euro door 188 800 verblijfstoeristen. De omzet wordt geraamd op basis van de toeristische bestedingen van verblijfstoeristen in commercieel logies (vakantiegangers en zakentoeeristen) en dagtoeristen, maar houdt geen rekening met het tweedeverblijfstoerisme, waar weinig gegevens over beschikbaar zijn.

Uitgaande van de hypothese waarbij 1 miljoen euro staat voor 7,2 VTE directe en 3,4 VTE indirecte werkgelegenheid, is de omzet in 2022 goed voor 835 voltijds equivalenten in directe en indirecte werkgelegenheid samen.



### **HET BRUGSE OMMELAND BESCHIKT OVER EEN LOGIESCAPACITEIT VAN RUIM 7 300 BEDDEN**

Het Brugse Ommeland bood in 2022 aan 7 345 personen plaats om te overnachten in commercieel logies en op lange termijnkampeerplaatsen op campings. Ter vergelijking: in de Leiestreek zijn er 7 106 bedden en in de Westhoek 15 689 bedden.

30% van de beddenscapaciteit in het Brugse Ommeland situeert zich op lange termijnkampeerplaatsen op campings (2 179 bedden). De hotels zijn goed voor 14% van de totale logiescapaciteit (1 018 bedden). De huurvakantiewoningen vertegenwoordigen 22% van de beddenscapaciteit (1 603 bedden), de B&B's en de kortkampeerplaatsen allebei 10% (resp. 755 en 742 bedden). De capaciteit in jeugdlogies bedraagt 543 bedden (7%). Tenslotte zijn er ook nog 505 bedden in kamergelateerd logies (7%).

In vergelijking met 2021 bleef de logiescapaciteit in 2022 in zijn totaliteit stabiel (+1 bed). Bij de vakantiewoningen noteren we een toename met 127 bedden (+9%). Ook de capaciteit in hotels nam licht toe (+13 bedden; +1%), net als die bij de B&B's (+4 bedden; +0,5%). De grootste daling in beddenscapaciteit doet zich voor op de langetermijnkampeerplaatsen op campings (-128 bedden; -6%). Ook op de kortkampeerplaatsen noteren we een beperkte daling (-8 bedden; -1%), net als bij het kamergelateerd logies (-7 bedden, -1%). De capaciteit in jeugdlogies bleef stabiel.

### **24 hotels met samen 482 kamers in de regio**

Het Brugse Ommeland telt 24 hotels met in totaal 482 kamers en 1 018 bedden (situatie op 1 juli 2022). Dit is 1 hotel meer dan in 2021 (Hotel El Parador in Tielt met 8 kamers startte de activiteit terug op). Samen met kleine wijzigingen in het aantal kamers bij twee andere hotels, resulteert dit in netto 6 hotelkamers meer (+1,3%) en 13 bedden meer (+1,3%) dan in 2021.

De hotels in het Brugse Ommeland blijven over het algemeen kleinschalig. De gemiddelde grootte van de hotels bedraagt 20,1 kamers: 18 hotels hebben 15 kamers of minder, 6 hotels meer dan 15 kamers (die laatste maken een kwart uit van het aanbod in uitbatingen, maar – met 321 kamers – twee derde van het aanbod in kamers). Eén hotel heeft meer dan 100 kamers (Hotel Van der Valk in Oostkamp).

94% van de hotelkamers is erkend met classificatie (453 kamers), 4% zonder classificatie (18 kamers). Slechts 2% van de kamers is aangemeld (11 kamers).

### **Aanbod van B&B's blijft stabiel**

Op 1 juli 2022 waren er in het Brugse Ommeland 107 uitbatingen van B&B's, met samen 313 kamers en 755 bedden. Tot 2021 zagen we een gestage toename van het aantal B&B uitbatingen, maar in 2022 bleef hun aantal stabiel. Toch waren er verschuivingen: 8 uitbatingen zijn gestopt en 8 nieuwe uitbatingen zijn erbij gekomen. Netto kwamen er dus geen aanbieders bij. Er is wel één kamer minder dan in 2021 en 4 bedden meer.

61% van de kamers in B&B's in de Brugse Ommeland is erkend met comfortclassificatie (191 kamers), 39% is aangemeld (121 kamers). Slechts 1 kamer is (nog) niet aangemeld of erkend (0,3%). Gemiddeld zijn er 2,9 gastenkamers per uitbating.

### **Ook kamergelateerd logies blijft stabiel**

In 2022 telde het Brugse Ommeland 47 aanbieders van kamergelateerd logies met in totaal 185 eenheden en 505 bedden. Net als bij de B&B's zagen we ook bij het kamergelateerd logies tot 2021 een gestage toename van het aantal uitbatingen, maar ook hier bleef hun aantal in 2022 stabiel, met achterliggend een aantal verschuivingen. Ten opzichte van 2021 zijn er 5 nieuwe uitbatingen bijgekomen en zijn er 4 gestopt. Eén uitbating is van logiestype veranderd (naar vakantiewoning). Netto kwamen er dus geen aanbieders bij. Er zijn wel 3 kamers (en 7 bedden) minder dan in 2021.

De gemiddelde grootte van het kamergelateerd logies in de regio bedraagt 3,9 kamers.

### **Opnieuw toename van aanbod huurvakantiewoningen**



Op 1 juli 2022 waren er 161 uitbatingen van vakantiewoningen die samen 223 vakantiewoningen en 1 603 bedden aanboden. Ten opzichte van 2021 zijn er 26 nieuwe uitbatingen bijgekomen (waarvan 8 in Damme). Eén uitbating kwam erbij vanuit kamergelateerd logies. 6 uitbatingen zijn gestopt. Netto kwamen er dus 21 uitbatingen (en ook 21 vakantiewoningen) bij. Hoewel stijgend blijft het aanbod van huurvakantiewoningen in het Brugse Ommeland in vergelijking met de Westhoek (met 621 vakantiewoningen in 2022) relatief beperkt.

Gemiddeld telt een huurvakantiewoning in het Brugse Ommeland 7,2 bedden. Ter vergelijking: in de Westhoek is dit gemiddeld 9,8 bedden, in de Leiestreek is dit 7,0 bedden.

82% van de vakantiewoningen telt 10 bedden of minder; 18% meer dan 10 bedden. Het aandeel van grote vakantiewoningen (met meer dan 20 bedden) is vooralsnog beperkt (4%).

### **Lichte toename van aanbod voor kortkampeeders**

Het Brugse Ommeland telt 13 kampeerbedrijven: 3 campings, 4 camperterreinen en 6 terreingerelateerd logies. In vergelijking met 2021 gaat het om 1 kampeerbedrijf meer. Zoals vaak gaan ook hierachter verschillende verschuivingen schuil. Er kwamen 4 kampeerbedrijven bij: 1 nieuwe uitbating met een erkenning als camping (een minicamping in Zedelgem), 2 nieuwe uitbatingen met een erkenning als terreingerelateerd logies (in Damme en Zedelgem) en 1 uitbating van terreingerelateerd logies die voorheen

onder kamergelateerd logies viel (in Oostkamp). Daarnaast is er een camping tijdelijk gestopt (camping Hoeke/Park Damse Vaart in Damme). Verder is ook een uitbating met een erkenning als terreingelateerd logies gestopt (in Beernem) en één met een erkenning als camperterrein (in Pittem). Netto kwam er dus 1 kampeerbedrijf bij, goed voor samen 4 extra kortkampeerplaatsen (+2%). De beddencapaciteit nam wel met 1% af (-8 bedden). De kortkampeerder in de regio kan nu terecht op 198 plaatsen. De meeste van deze kortkampeerplaatsen zijn te vinden op camping Klein Strand in Jabbeke.

Daarnaast zijn er ook 527 langetermijnkampeerplaatsen op campings (die als een vorm van tweede verblijfstoerisme kunnen worden beschouwd), met een sterke concentratie in Jabbeke. Het verblijfpark Kayola in Zuienkerke beschikt vooral over lange termijnkampeerplaatsen die zich op het kustpubliek richten. Door de tijdelijke sluiting van de camping in Hoeke (Damme) nam het aantal langetermijnkampeerplaatsen op campings af met 6% ten opzichte van 2021 (-32 plaatsen).

### **Geen wijzigingen bij jeugdlogies**

In 2022 zijn er in totaal 6 inrichtingen voor jeugdlogies met samen 543 bedden. De beddencapaciteit in jeugdlogies bleef ongewijzigd in vergelijking met 2021. Het merendeel van de capaciteit in jeugdlogies situeert zich in Zedelgem (62% van de beddencapaciteit in 3 inrichtingen).

## **GEEN WIJZIGINGEN IN AANBOD MUSEA EN ATTRACTIES**

De kunststad Brugge is voor het Brugse Ommeland uiteraard een belangrijke aantrekkingspool, maar de regio zelf telt ook een aantal musea en attracties.

Er zijn drie historische attracties (Kasteel van Loppem, Kasteel Wijnendale in Torhout en het Uilenspiegelmuseum in Damme), twee kunstengerelateerde attractiepunten (het Permekemuseum in Jabbeke en het Godelievemuseum in Gistel), een ambachtelijke attractie (het Museum Torhouts Aardewerk in Torhout), een natuurgeoriënteerde attractie (Doolhof van Loppem) en een sightseeing attractie (boottocht Brugge-Damme-Brugge). Dit aanbod is in vergelijking met 2021 gelijk gebleven. Het Permekemuseum is sinds november 2020 (en tot de lente van 2024) gesloten voor renovatie. Ook het Kasteel van Wijnendale is om dezelfde reden tijdelijk gesloten (sinds eind juli 2021).



Bovengenoemde 8 attracties en musea leveren op jaarbasis betrouwbare bezoekerscijfers aan. De regio telt ook nog enkele andere attracties en musea die geen (of geen betrouwbare) cijfers ter beschikking kunnen stellen.

## **GBAAL HERSTEL VERBLIJFSTOERISME IN 2022 NA STERKE TERUGVAL IN 2020 EN 2021 DOOR CORONA**

De vraagcijfers zijn gebaseerd op de cijfers van FOD Economie waarbij enkel erkend (vergund) of aangemeld logies wordt opgenomen.

### **188 800 verblijfstoeristen in 2022 genereren samen 446 100 overnachtingen**

In 2022 kon het Brugse Ommeland 188 763 verblijfstoeristen verwelkomen. 39% logeerde in een hotel, 25% in gehuurde vakantiewoningen, 10% in jeugdlogies, 7% op kortkampeerplaatsen en 4% in kamergelateerd logies. Om redenen van vertrouwelijkheid werden de cijfers voor B&B's en vakantiecentra door FOD Economie samengenomen. Beide logiesvormen samen staan in voor de resterende 15% van de aankomsten in het Brugse Ommeland.

Na het coronadiëptepunt in 2020 was het herstel van het verblijfstoerisme in het Brugse Ommeland al in 2021 duidelijk ingezet (+59% verblijfstoeristen). In 2022 heeft het herstel zich dan - globaal bekeken - volledig voltrokken. Het aantal aankomsten in het Brugse Ommeland zat in 2022 al opnieuw 13% boven het precoronaniveau van 2019.

In absolute cijfers is het herstel het sterkst bij de hotels (+44% of +22 474 aankomsten). Toch is dit de enige logiesvorm die in 2022 nog duidelijk achterop hinkt in vergelijking met vóór corona (-12% aankomsten ten opzichte van 2019). De hotelsector blijft de belangrijkste logiesvorm van het Brugse Ommeland, maar het herstel verliep hier trager dan bij de andere logiesvormen. Het publiek in hotels is doorgaans internationaler qua samenstelling en het feit dat buitenlandse markten zoals de Franse, de Britse en de niet-buurlanden nog niet op hun precoronaniveau zijn hersteld (zie verder) liet zich in 2022 voelen in de cijfers van de hotels.

De vakantiewoningen, in aantal uitbatingen de belangrijkste logiesvorm van het Brugse Ommeland, hadden zich in 2021 al hersteld tot 15% boven het niveau van 2019. In 2022 ging de groei spectaculair door (+90% of +22 339 aankomsten ten opzichte van 2021). Met bijna 47 300 aankomsten (117% boven het niveau van 2019) zijn de vakantiewoningen qua aankomsten de op één na belangrijkste logiesvorm in het Brugse Ommeland (na de hotels). We noteren hierbij dat ook het aanbod van vakantiewoningen in 2022 met 10% is toegenomen (zie hoger).

Procentueel is het herstel ten opzichte van 2021 het sterkst bij jeugdlogies (+92% of +8 887 aankomsten). Als accommodatievorm voor groepen had deze logiesvorm ook in 2021 nog sterk te lijden onder strikte regels qua maximale grootte van het reisgezelschap. Met ruim 18 500 aankomsten in jeugdlogies zit deze logiesvorm in 2022 al 7% boven het niveau van 2019.

Voor kortkamperen en kamergelateerd logies is het in 2022 de eerste keer dat FOD Economie afzonderlijke cijfers kan geven. Voorheen waren deze logiesvormen (om redenen van betrouwbaarheid) samengenomen, samen met de cijfers voor vakantiecentra (en in 2021 ook met die voor B&B's). Om die reden kunnen we enkel voor het geheel van kortkamperen, kamergelateerd logies, vakantiecentra en B&B's de evolutie geven ten opzichte van 2021 en 2019. Tegenover 2021 noteerden deze 4 logiesvormen samen 35% meer aankomsten, in vergelijking met 2019 was dit 10% meer aankomsten.



Het aantal overnachtingen in het Brugse Ommeland bedraagt 446 107 in 2022, 44% meer dan in 2021 en 24% meer dan in 2019 toen er ruim 360 000 overnachtingen werden geteld.

Naar logiesvorm merken we bij de overnachtingen een analoog patroon op als bij de aankomsten, met dat verschil dat de procentuele toename ten opzichte van 2021 er telkens iets minder groot is. Dit betekent dat de gemiddelde verblijfsduur in vergelijking met 2021 opnieuw is afgenomen (zie verder).

Zowel procentueel als in absolute cijfers noteren we de sterkste toename van het aantal overnachtingen bij de vakantiewoningen (+87% of +63 436 overnachtingen ten opzichte van 2021). Met ruim 136 200 overnachtingen in vakantiewoningen staat deze logiesvorm in 2022 voor het eerst op de eerste plaats qua aantal overnachtingen (30,5% van het totaal en dus belangrijker dan de hotels die meer aankomsten realiseerden maar een minder lange verblijfsduur). In vergelijking met 2019 is het aantal overnachtingen in vakantiewoningen meer dan verdubbeld (+103%), maar ook het aantal woningen is in diezelfde periode met 66% toegenomen.

De hotels – traditioneel de sterkhouder op vlak van overnachtingen – zit met 122 460 overnachtingen (27,5% van het totaal) nog 15% onder het niveau van 2019. Jeugdlogies komt met 12% van de overnachtingen op de derde plaats en zit met bijna 55 000 overnachtingen al 8% boven het niveau van 2019.

De gemiddelde verblijfsduur over alle logiesvormen heen nam in 2022 ten opzichte van 2021 licht af van 2,5 naar 2,4 nachten, maar is wel nog steeds hoger dan vóór corona (in 2019 was dit gemiddeld 2,2 nachten). De gemiddelde verblijfsduur is het langst bij kamergelateerd logies (5,4 nachten), gevolgd door jeugdlogies waar de verblijfsduur gedaald is van 3,6 nachten in 2021 naar 3,0 nachten in 2022. In huurvakantiewoningen bleef de gemiddelde verblijfsduur stabiel op 2,9 nachten. Op kortkampeerplaatsen verblijft men gemiddeld 2,7 nachten. In hotels is de verblijfsduur het kortst (gemiddeld 1,7 nachten, net als in 2019).

De kortere verblijfsduur in hotels maakt dat het aandeel van hotels bij overnachtingen (27,5%) lager ligt dan het aandeel van hotels bij aankomsten (39,1%). Bij logiesvormen waar de verblijfsduur langer is, zien we een

omgekeerd patroon: de vakantiewoningen hebben een aandeel van 30,5% in overnachtingen en 25% in aankomsten, bij jeugdlogies is dit 12,3% in overnachtingen en 9,8% in.

Met 50% op jaarbasis lag de gemiddelde bruto kamerbezettingsgraad van de hotels in het Brugse Ommeland in 2022 duidelijk hoger dan in 2021 (36%), maar nog steeds onder het niveau van 2019 (55%). Vooral in het voorjaar (toen de coronamaatregelen nog werden afgebouwd) zat de kamerbezetting nog onder het niveau van 2019. In de zomermaanden noteerden we opvallend sterke bezettingsgraden: gemiddeld 70% in juli en zelfs 78% in augustus (ter vergelijking: in augustus 2019 bedroeg de bruto hotelbezetting 72%). Het najaar bleef dan weer iets onder het niveau van 2019.



In de B&B's bedroeg de gemiddelde bruto bezettingsgraad in 2022 27% op jaarbasis, hoger dan de 21% van het jaar ervoor en ook hoger dan het precoronaniveau van 2019 (24%). Ook hier was de bezetting in de zomermaanden opvallend hoog: 44% in juli en zelfs 51% in augustus (tegenover resp. 38% en 40% in juli en augustus 2019). In het voor- en najaar was de kamerbezetting in B&B's ongeveer op het precoronaniveau van 2019.

### ***Bijna zes verblijfstoeristen op tien zijn Belgen***

Het aandeel van Belgische verblijfstoeristen in het Brugse Ommeland, dat van 52% in 2019 toegenomen was naar 68% in 2020 en 74% in 2021, nam in 2022 terug af naar 58% (109 601 aankomsten). In absoluut volume nam het aantal Belgen ook in 2022 nog verder toe (+19 546 of +22%). Het aantal aankomsten van Belgen lag daarmee in 2022 al 26% boven het niveau van 2019. In hotels waren er in vergelijking met 2019 nog steeds minder Belgen (-4%), maar vooral bij de vakantiewoningen zien we opvallend meer Belgen dan vóór corona (+298%). Ook in jeugdlogies waren er al 6% meer Belgen dan in 2019, net als in de restcategorie van B&B's, kamergelateerd logies en kortkampeerplaatsen (+28%).

Het aantal overnachtingen van Belgen nam ten opzichte van 2021 iets minder sterk toe (+14%) dan het aantal aankomsten (+22%), waardoor de gemiddelde verblijfsduur van de Belgen daalde van 2,3 nachten in 2021 naar 2,2 nachten in 2022 (in 2019 bedroeg de gemiddelde verblijfsduur 2,1 nachten). Het totaal van 236 064 overnachtingen van Belgen in 2022 ligt 31% boven het niveau van 2019.

### ***Herstel voor Nederlandse en Duitse markt Frankrijk, Verenigd Koninkrijk en niet-buurlanden hinken nog achterop***

42% van de verblijfstoeristen in het Brugse Ommeland in 2022 komt uit het buitenland. Het jaar ervoor was dit 26%, in 2019 nog 48%. Het aandeel buitenland binnen het totaal aantal aankomsten is dus nog niet terug op het niveau van 2019. Voor de buitenlandse markten verschilt de mate van herstel na corona immers sterk naar land van herkomst.

Nederland blijft de belangrijkste buitenlandse markt met een marktaandeel dat sinds 2019 nog verder is toegenomen (van 13% naar 17% van alle aankomsten). De Nederlandse markt deed het in 2022 qua aankomsten 122% beter dan in 2021 (+17 791 aankomsten). Met een totaal van 32 393 aankomsten zitten de Nederlanders al 48% hoger dan in 2019.

De overige buurlanden laten qua aankomsten eveneens mooie groeipercentages zien ten opzichte van 2021: +148% voor Duitsland, +109% voor Frankrijk en +487% voor het Verenigd Koninkrijk. De Duitse markt zit daarmee ook al terug boven het niveau van 2019 (+5%), de Franse en Britse markt blijven daar nog een (flink) stuk onder: de Fransen 18% en de Britten nog 29%. Ook de niet-buurlanden bleven nog onder het niveau van hun aankomsten in 2019 (-33%).

Na Nederland was Duitsland in 2022 de tweede belangrijkste buitenlandse markt (7%), gevolgd door Frankrijk (6%) en het Verenigd Koninkrijk (5%). De niet-buurlanden vertegenwoordigden in 2022 al opnieuw 7% van de aankomsten.

Het totaal aantal aankomsten vanuit het buitenland lag in 2022 145% hoger dan in 2021 (+46 874 aankomsten), maar wel nog 2% onder het niveau van 2019.

Het aantal overnachtingen van buitenlanders nam in vergelijking met 2021 met 104% toe (+107 317 overnachtingen). De overnachtingen stegen dus minder sterk dan de aankomsten, waardoor de gemiddelde verblijfsduur van buitenlanders daalde van 3,2 nachten in 2021 naar 2,7 nachten in 2022. Terwijl de aankomsten vanuit het buitenland nog 2% onder het niveau van 2019 lagen, zijn er wel al 17% meer overnachtingen van buitenlanders. In vergelijking met 2019 is de gemiddelde verblijfsduur van buitenlanders dan ook toegenomen (van 2,2 naar 2,7 nachten).

Naar land van herkomst merken we bij de overnachtingen een analoog patroon op als bij de aankomsten, met dat verschil dat de procentuele toename ten opzichte van 2021 er telkens iets minder groot is. Dit betekent dat de gemiddelde verblijfsduur in vergelijking met 2021 (voor bijna alle herkomstlanden) opnieuw is afgenomen. Bij de Duitsers daalde de gemiddelde verblijfsduur van 3,2 naar 2,9 nachten, bij de Britten van 3,2 naar 2,4 nachten en bij de niet-buurlanden van 6,6 naar 4,1 nachten. Enkel bij de Nederlanders en de Fransen bleef de gemiddelde verblijfsduur stabiel (op resp. 2,3 en 2,0 nachten).

Qua overnachtingen herstelden de Nederlandse en Duitse markt het best. Beide markten vertonen in vergelijking met 2019 een grotere toename in overnachtingen dan in aankomsten (voor Nederland: +48% aankomsten, +74% overnachtingen; voor Duitsland: +5% aankomsten, +27% overnachtingen). Dit betekent dat (tegenover 2019) de gemiddelde verblijfsduur is toegenomen. Frankrijk, het Verenigd Koninkrijk en de niet-buurmanden zitten nog resp. 9%, 17% en 5% onder hun precoronaniveau van overnachtingen.

### **14% van de verblijfsstoeristen in het Brugse Ommeland is zakentoeerist**

Van de aankomsten in 2022 komt 14% op rekening van zakentoeeristen (conferentie / congressen / seminaries en andere beroepsdoeleinden), 86% van de verblijfsstoeristen komt voor recreatieve doeleinden (vakantie). Bij de overnachtingen bedraagt het aandeel van het zakentoeerisme 18%. De gemiddelde verblijfsduur van zakentoeeristen in het Brugse Ommeland ligt traditioneel iets hoger dan die van vakantiegangers. De verblijfsduur van zakentoeeristen die tijdens corona was toegenomen van 2,4 nachten in 2019 naar 3,4 nachten in 2021, is in 2022 opnieuw afgenomen naar 3,0 nachten. Eenzelfde evolutie zien we bij de recreatieve verblijfsduur: van 2,1 nachten in 2019 naar 2,4 nachten in 2021 naar 2,3 nachten in 2022.

Door de forse toename van het aantal (recreatieve) aankomsten en overnachtingen in onder meer vakantiewoningen, vertoont het aandeel van het zakentoeerisme een dalende trend (van 21% van alle aankomsten in 2019, naar 16% in 2021 en 14% in 2022). Een zelfde evolutie zien we bij de overnachtingen om zakelijke redenen (van 23% van alle overnachtingen in 2019, naar 21% in 2021 en 18% in 2022).

De opsplitsing tussen vakantie en zaken is gebaseerd op de cijfers die de logiesuitbaters doorgeven aan FOD Economie.

### **Spreiding verblijfsmarkt over de seizoenen is opnieuw zo goed als genormaliseerd**

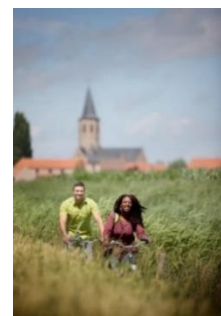
In 2021 was de impact van corona op de verblijfsmarkt vooral in de eerste jaarhelft nog duidelijk voelbaar. In 2022 zien we dan ook vooral in de eerste jaarhelft een opvallende toename in vergelijking met dezelfde maanden het jaar ervoor, zowel qua aankomsten als qua overnachtingen.

In tegenstelling tot 2020 en 2021 vertoont 2022 opnieuw een gelijkaardig spreidingspatroon per maand als 2019, met weliswaar een groter aandeel van beide zomermaanden. Het aandeel van juli en augustus bedroeg in 2022 25,3%, in 2019 was dit nog 23,9%. In 2020 was dit toegenomen naar 39,6%, in 2021 naar 33,3%.

De drukste maanden van 2022 waren juli (met 13,2% van de aankomsten), augustus (12,0% aankomsten) en juni (10,0%). April, mei, september en oktober zijn elk goed voor ongeveer 9% van de aankomsten.

### **34% MEER BEZOEKERS IN ATTRACTIES EN MUSEA ALS IN 2021**

De musea en attracties hadden in 2020 fel te lijden onder de strenge coronamaatregelen en de verplichte sluitingsperiodes en ook in 2021 was het effect van corona nog duidelijk merkbaar.





De 8 attracties en musea in het Brugse Ommeland die op jaarbasis betrouwbare bezoekerscijfers doorgeven, trokken in 2022 samen 43 892 bezoekers aan, 34% meer dan in 2021 (+11 241 bezoekers). Tegenover 2019 is dit wel nog steeds een daling met 11% ( 5 442 bezoekers).

De zuiver toeristisch-recreatieve attracties trokken 38 458 bezoekers (een toename ten opzichte van 2021 met 67%), terwijl de culturele attracties (musea) 5 434 bezoekers haalden (een daling met 43%). De daling bij de culturele attracties heeft te maken met het feit dat 2 musea in 2022 tijdelijk gesloten waren omwille van renovatie.

## **2,7 MILJOEN RECREATIEVE FIETSERS OP HET FIETSNETWERK VAN HET BRUGSE OMMELAND**

In 2022 werden in totaal 2,7 miljoen recreatieve fietsers op het fietsnetwerk van het Brugse Ommeland geteld. Dit is een evenaring van het topjaar 2020 toen er mede door de lockdown (met weinig andere recreatieve mogelijkheden) en het uitzonderlijk mooie weer in het voorjaar, eveneens 2,7 miljoen recreatieve fietsers werden geteld.

In vergelijking met de 2,5 miljoen fietsers in 2021 is dit een toename met 8%, in vergelijking met de 2 miljoen fietsers in 2019 gaat het om een toename met 33%.

Topmaanden waren augustus en juli, maar ook juni en mei (de traditionele fietsmaanden). In vergelijking met 2021 werd er in 2022 opvallend meer gefietst in de zomermaanden (augustus +32%, juli +24%), maar ook in oktober (+44%) en mei (+19%).



# AANBOD BRUGSE OMMELAND



# CAPACITEIT

## UITBATINGEN

LOGIESVORM	2015	2019	2021	2022	In % 2022	2021 - 2022	% t.o.v. 2021
Hotels	29	27	23	24	6,7	+ 1	+ 4,3
B&B's	75	99	107	107	29,9	+ 0	+ 0,0
Uitbaters vakantiewoningen	66	90	140	161	45,0	+ 21	+ 15,0
Jeugdlogies	6	6	6	6	1,7	+ 0	+ 0,0
Vakantiecentra	1	2	0	0	0,0	+ 0	-
Kamergerelateerd logies	10	35	47	47	13,1	+ 0	+ 0,0
Kampeerbedrijven	7	8	12	13	3,6	+ 1	+ 8,3
<b>Uitbatingen</b>	<b>194</b>	<b>267</b>	<b>335</b>	<b>358</b>	<b>100,0</b>	<b>+ 23</b>	<b>+ 6,9</b>

## EENHEDEN

LOGIESVORM	2015	2019	2021	2022	In % 2022	2021 - 2022	% t.o.v. 2021
Hotels	431	516	476	482	24,1	+ 6	+ 1,3
B&B's	220	288	314	313	15,7	- 1	- 0,3
Huurvakantiewoningen	99	134	202	223	11,2	+ 21	+ 10,4
Jeugdlogies	68	69	69	69	3,5	+ 0	+ 0,0
Vakantiecentra	4	61	0	0	0,0	+ 0	-
Kamergerelateerd logies	30	107	188	185	9,3	- 3	- 1,6
Kampeerplaatsen	767	719	753	725	36,3	- 28	- 3,7
<b>Eenheden</b>	<b>1 619</b>	<b>1 894</b>	<b>2 002</b>	<b>1 997</b>	<b>100,0</b>	<b>- 5</b>	<b>- 0,2</b>

## BEDDEN

LOGIESVORM	2015	2019	2021	2022	In % 2022	2021 - 2022	% t.o.v. 2021
Hotels	954	1 104	1 005	1 018	13,9	+ 13	+ 1,3
B&B's	553	709	751	755	10,3	+ 4	+ 0,5
Huurvakantiewoningen	619	937	1 476	1 603	21,8	+ 127	+ 8,6
Jeugdlogies	528	543	543	543	7,4	+ 0	+ 0,0
Vakantiecentra	15	125	0	0	0,0	+ 0	-
Kamergerelateerd logies	62	318	512	505	6,9	- 7	- 1,4
Kortkampeerplaatsen (≤ 31 dagen)	616	636	750	742	10,1	- 8	- 1,1
Langetermijnkampeerplaatsen	2 516	2 307	2 307	2 179	29,7	- 128	- 5,5
<b>Bedden</b>	<b>5 863</b>	<b>6 679</b>	<b>7 344</b>	<b>7 345</b>	<b>100,0</b>	<b>+ 1</b>	<b>+ 0,0</b>

Bron: Westtoer en Toerisme Vlaanderen

# HOTELS

## AANTAL UITBATINGEN NAAR CLASSIFICATIE

CLASSIFICATIE	2015	2019	2021	2022	In % 2022	2021 - 2022	% t.o.v. 2021
Aangemeld	0	1	1	1	4,2	+ 0	+ 0,0
Vergund / erkend zonder class.	0	2	2	2	8,3	+ 0	+ 0,0
*	1	0	0	0	0,0	+ 0	-
**	16	13	10	10	41,7	+ 0	+ 0,0
***	11	9	8	9	37,5	+ 1	+ 12,5
****	1	2	2	2	8,3	+ 0	+ 0,0
Hoteluitbatingen	29	27	23	24	100,0	+ 1	+ 4,3

## AANTAL KAMERS NAAR CLASSIFICATIE

CLASSIFICATIE	2015	2019	2021	2022	In % 2022	2021 - 2022	% t.o.v. 2021
Aangemeld	0	11	11	11	2,3	+ 0	+ 0,0
Vergund/erkend zonder class.	0	18	18	18	3,7	+ 0	+ 0,0
*	26	0	0	8	1,7	+ 8	-
**	150	192	160	150	31,1	- 10	- 6,3
***	143	137	129	137	28,4	+ 8	+ 6,2
****	112	158	158	158	32,8	+ 0	+ 0,0
Hotelkamers	431	516	476	482	100,0	+ 6	+ 1,3

## AANTAL UITBATINGEN NAAR GROOTTE

GROOTTE	2015	2019	2021	2022	In % 2022	2021 - 2022	% t.o.v. 2021
1 - 15 kamers	24	20	17	18	75,0	+ 1	+ 5,9
16 - 50 kamers	4	4	3	3	12,5	+ 0	+ 0,0
51 - 100 kamers	0	2	2	2	8,3	+ 0	+ 0,0
>100 kamers	1	1	1	1	4,2	+ 0	+ 0,0
Hoteluitbatingen	29	27	23	24	100,0	+ 1	+ 4,3

## AANTAL KAMERS NAAR GROOTTE

GROOTTE	2015	2019	2021	2022	In % 2022	2021 – 2022	% t.o.v. 2021
1 – 15 kamers	215	178	155	161	33,4	+ 6	+ 3,9
16 – 50 kamers	104	95	78	78	16,2	+ 0	+ 0,0
51 – 100 kamers	0	131	131	131	27,2	+ 0	+ 0,0
>100 kamers	112	112	112	112	23,2	+ 0	+ 0,0
Hotelkamers	431	516	476	482	100,0	+ 6	+ 1,3
Gemiddeld aantal kamers per hotel	14,9	19,1	20,7	20,1	-	-	-

Bron: Westtoer en Toerisme Vlaanderen

## B&B'S

### AANTAL UITBATINGEN NAAR CLASSIFICATIE

CLASSIFICATIE	2015	2019	2021	2022	In % 2022	2021 – 2022	% t.o.v. 2021
Aangemeld	24	44	47	48	44,9	+ 1	+ 2,1
*	6	0	0	0	0,0	+ 0	+ 0,0
**	9	7	5	3	2,8	- 2	- 40,0
***	21	26	31	32	29,9	+ 1	+ 3,2
****	14	19	23	23	21,5	+ 0	+ 0,0
Buiten logiesdecreet	1	3	1	1	0,9	+ 0	+ 0,0
B&B uitbatingen	75	99	107	107	100,0	+ 0	+ 0,0

### AANTAL KAMERS NAAR CLASSIFICATIE

CLASSIFICATIE	2015	2019	2021	2022	In % 2022	2021 – 2022	% t.o.v. 2021
Aangemeld	43	103	120	121	38,7	+ 1	+ 0,8
*	16	0	0	0	0,0	+ 0	+ 0,0
**	25	21	13	8	2,6	- 5	- 38,5
***	78	98	113	114	36,4	+ 1	+ 0,9
****	55	59	67	69	22,0	+ 2	+ 3,0
Buiten logiesdecreet	3	7	1	1	0,3	+ 0	+ 0,0
B&B kamers	220	288	314	313	100,0	- 1	- 0,3

Bron: Westtoer en Toerisme Vlaanderen

## KAMERGERELATEERD LOGIES

### AANTAL UITBATINGEN NAAR GROOTTE

GROOTTE	2015	2019	2021	2022	ln % 2022	2021 – 2022	% t.o.v. 2021
1 – 15 kamers	10	34	44	44	93,6	+ 0	+ 0,0
16 – 50 kamers	0	1	1	1	2,1	+ 0	+ 0,0
51 – 100 kamers	0	0	1	1	2,1	+ 0	+ 0,0
>100 kamers	0	0	0	0	0,0	+ 0	-
Kamergerelateerd logies	10	35	47	47	100,0	+ 0	+ 0,0

### AANTAL KAMERS NAAR GROOTTE

GROOTTE	2015	2019	2021	2022	ln % 2022	2021 – 2022	% t.o.v. 2021
1 – 15 kamers	30	83	107	104	56,2	- 3	- 2,8
16 – 50 kamers	0	24	24	24	13,0	+ 0	+ 0,0
51 – 100 kamers	0	0	57	57	30,8	+ 0	+ 0,0
>100 kamers	0	0	0	0	0,0	+ 0	-
Kamergerelateerd logies kamers	30	107	188	185	100,0	- 3	- 1,6
Gemiddelde grootte kamergerelateerd logies	3,0	3,1	4,0	3,9	-	-	-

Bron: Westtoer en Toerisme Vlaanderen

## JEUGDLOGIES

JEUGDLOGIES	2015	2019	2021	2022	ln % 2022	2021 – 2022	% t.o.v. 2021
Uitbatingen	6	6	6	6	-	+ 0	+ 0,0
Kamers / slaapzalen	68	69	69	69	-	+ 0	+ 0,0
Bedden	528	543	543	543	-	+ 0	+ 0,0

Bron: Westtoer, CJT en Toerisme Vlaanderen

## KAMPEERBEDRIJVEN

### UITBATINGEN

TYPE KAMPEERBEDRIJF	2015	2019	2021	2022	In % 2022	2021 – 2022	% t.o.v. 2021
Campings	3	3	3	3	23,1	+ 0	+ 0,0
Camperterreinen	2	3	5	4	30,8	- 1	- 20,0
Terreingerelateerd logies	2	2	4	6	46,2	+ 2	+ 50,0
Uitbatingen	7	8	12	13	100,0	+ 1	+ 8,3

### KAMPEERPLAATSEN

TYPE PLAATS	2015	2019	2021	2022	In % 2022	2021 – 2022	% t.o.v. 2021
Kortkampeerplaatsen (≤ 31 dagen)	156	160	194	198	27,3	+ 4	+ 2,1
Langtermijnkampeerplaatsen (> 31 dagen)	611	559	559	527	72,7	- 32	- 5,7
Kampeerplaatsen	767	719	753	725	100,0	- 28	- 3,7

Bron: Westtoer en Toerisme Vlaanderen

## HUURVAKANTIEWONINGEN

### UITBATINGEN

HUURVAKANTIEWONINGEN	2015	2019	2021	2022	In % 2022	2021 – 2022	% t.o.v. 2021
Uitbatingen	66	91	140	161	-	+ 21	+ 15,0

### WONINGEN

GROOTTE	2015	2019	2021	2022	In % 2022	2021 – 2022	% t.o.v. 2021
≤ 10 bedden	89	117	166	182	82,0	+ 16	+ 9,6
11 – 20 bedden	8	11	27	32	14,4	+ 5	+ 18,5
> 20 bedden	2	6	8	8	3,6	+ 0	+ 0,0
Woningen	99	134	201	222	100,0	+ 21	+ 10,4
Gemiddeld aantal bedden per woning	6,3	7,0	7,3	7,2	-	-	-

Bron: Westtoer en Toerisme Vlaanderen



## MUSEA EN ATTRACTIES

TYPE	2015	2019	2021	2022	In % 2022	2021 – 2022	% t.o.v. 2021
Attractieparken / rondvaarten	1	1	1	1	12,5	+ 0	+ 0,0
Wetenschap / natuur	1	1	1	1	12,5	+ 0	+ 0,0
Kunsten	2	2	2	2	25,0	+ 0	+ 0,0
Historisch	3	3	3	3	37,5	+ 0	+ 0,0
Ambachtelijk	1	1	1	1	12,5	+ 0	+ 0,0
Musea en attracties	8	8	8	8	100,0	+ 0	+ 0,0

Bron: Westtoer

Volgende musea en attracties werden opgenomen: Boottocht Brugge-Damme-Brugge, Museum Constant Permeke (sinds november 2020 gesloten voor renovatie), Kasteel van Wijnendale (sinds 29/07/2021 gesloten voor renovatie), Museum Torhouts Aardenwerk, Sint-Godelievemuseum, Uilenspiegelmuseum, Doolhof Loppem, Kasteel van Loppem.

## TREND IN GEMEENTEN

### UITBATINGEN

GEMEENTEN	2015	2019	2021	2022	In % 2022	2021 – 2022	% t.o.v. 2021
Ardooie	1	4	6	6	1,7	+ 0	+ 0,0
Beernem	13	14	25	26	7,3	+ 1	+ 4,0
Damme	36	50	64	71	19,8	+ 7	+ 10,9
Gistel	9	11	14	14	3,9	+ 0	+ 0,0
Ichtegem	3	4	6	7	2,0	+ 1	+ 16,7
Jabbeke	22	36	41	42	11,7	+ 1	+ 2,4
Lichtervelde	7	12	12	15	4,2	+ 3	+ 25,0
Oostkamp	26	28	28	34	9,5	+ 6	+ 21,4
Oudenburg	8	11	14	14	3,9	+ 0	+ 0,0
Pittem	1	3	5	4	1,1	- 1	- 20,0
Ruiselede	7	8	8	8	2,2	+ 0	+ 0,0
Tielt	11	15	15	17	4,7	+ 2	+ 13,3
Torhout	9	19	23	20	5,6	- 3	- 13,0
Wingene	7	11	15	16	4,5	+ 1	+ 6,7
Zedelgem	21	24	32	35	9,8	+ 3	+ 9,4
Zuienkerke	13	17	27	29	8,1	+ 2	+ 7,4
<b>Uitbatingen</b>	<b>194</b>	<b>267</b>	<b>335</b>	<b>358</b>	<b>100,0</b>	<b>+ 23</b>	<b>+ 6,9</b>

Bron: Westtoer en Toerisme Vlaanderen

## BEDDEN

GEMEENTEN	2015	2019	2021	2022	In % 2022	2021 - 2022	% t.o.v. 2021
Ardooie	10	18	32	32	0,4	+ 0	+ 0,0
Beernem	149	174	262	260	3,5	- 2	- 0,8
Damme	539	607	771	609	8,3	- 162	- 21,0
Gistel	125	141	161	158	2,2	- 3	- 1,9
Ichtegem	28	43	45	53	0,7	+ 8	+ 17,8
Jabbeke	2 963	3 166	3 201	3 218	43,8	+ 17	+ 0,5
Lichtervelde	129	175	175	195	2,7	+ 20	+ 11,4
Oostkamp	500	528	518	557	7,6	+ 39	+ 7,5
Oudenburg	97	88	124	127	1,7	+ 3	+ 2,4
Pittem	12	24	70	34	0,5	- 36	- 51,4
Ruiselede	160	178	171	171	2,3	+ 0	+ 0,0
Tielt	163	210	233	273	3,7	+ 40	+ 17,2
Torhout	126	302	328	312	4,2	- 16	- 4,9
Wingene	68	86	118	124	1,7	+ 6	+ 5,1
Zedelgem	524	540	576	664	9,0	+ 88	+ 15,3
Zuienkerke	270	399	559	558	7,6	- 1	- 0,2
Bedden	5 863	6 679	7 344	7 345	100,0	+ 1	+ 0,0

Bron: Westtoer en Toerisme Vlaanderen



# VRAAG BRUGSE OMMELAND



# LOGIESVORM

## AANKOMSTEN

LOGIESVORM	2015	2019	2021	2022	In % 2022	2021 - 2022	% t.o.v. 2021
Hotels	67 946	83 609	51 245	73 719	39,1	+ 22 474	+ 43,9
Huurvakantiewoningen	12 259	21 766	24 937	47 276	25,0	+ 22 339	+ 89,6
B&B's	23 357	28 159	36 503	28 110	14,9	+ 12 720	+ 34,8
Vakantiecentra	8 281	16 549		7 518	4,0		
Kamergelateerd logies				13 595	7,2		
Kortkampeerplaatsen			9 658	18 545	9,8	+ 8 887	+ 92,0
Jeugdlogies	16 940	17 314	122 343	188 763	100,0	+ 66 420	+ 54,3
Aankomsten	128 783	167 397					

## OVERNACHTINGEN

LOGIESVORM	2015	2019	2021	2022	In % 2022	2021 - 2022	% t.o.v. 2021
Hotels	111 696	143 296	91 617	122 460	27,5	+ 30 843	+ 33,7
Huurvakantiewoningen	41 224	67 026	72 780	136 216	30,5	+ 63 436	+ 87,2
B&B's	44 282	51 949	110 461	54 962	12,3	+ 22 036	+ 19,9
Vakantiecentra	23 967	47 121		40 577	9,1		
Kamergelateerd logies				36 958	8,3		
Kortkampeerplaatsen			34 348	54 934	12,3	+ 20 586	+ 59,9
Jeugdlogies	50 792	50 944	309 206	446 107	100,0	+ 136 901	+ 44,3
Overnachtingen	271 961	360 336					

## GEMIDDELDE VERBLIJFSDUUR

LOGIESVORM	2015	2019	2021	2022	In % 2022	2021 - 2022	% t.o.v. 2021
Hotels	1,6	1,7	1,8	1,7	-	-	-
Huurvakantiewoningen	3,4	3,1	2,9	2,9	-	-	-
B&B's	1,9	1,8	3,0	2,0	-	-	-
Vakantiecentra	2,9	2,8		5,4	-		
Kamergelateerd logies				2,7	-		
Kortkampeerplaatsen			3,6	3,0	-	-	-
Jeugdlogies	3,0	2,9	2,5	2,4	-	-	-
Gemiddelde verblijfsduur	2,1	2,2					

Bron: FOD Economie

## HERKOMST COMMERCIEEL VERBLIJFSTOERISME

### AANKOMSTEN

HERKOMST	2015	2019	2021	2022	In % 2022	2021 – 2022	% t.o.v. 2021
België	66 402	86 733	90 055	109 601	58,1	+ 19 546	+ 21,7
Nederland	19 333	21 825	14 602	32 393	17,2	+ 17 791	+ 121,8
Duitsland	8 826	12 204	5 168	12 824	6,8	+ 7 656	+ 148,1
Frankrijk	11 911	14 309	5 627	11 742	6,2	+ 6 115	+ 108,7
Verenigd Koninkrijk	9 664	12 296	1 496	8 779	4,7	+ 7 283	+ 486,8
Overige	12 647	20 030	5 395	13 424	7,1	+ 8 029	+ 148,8
Aankomsten	128 783	167 397	122 343	188 763	100,0	+ 66 420	+ 54,3

### OVERNACHTINGEN

HERKOMST	2015	2019	2021	2022	In % 2022	2021 – 2022	% t.o.v. 2021
België	140 106	180 085	206 480	236 064	52,9	+ 29 584	+ 14,3
Nederland	38 364	42 397	34 294	73 929	16,6	+ 39 635	+ 115,6
Duitsland	20 200	29 434	16 405	37 392	8,4	+ 20 987	+ 127,9
Frankrijk	22 718	25 771	11 507	23 358	5,2	+ 11 851	+ 103,0
Verenigd Koninkrijk	20 856	24 961	4 786	20 799	4,7	+ 16 013	+ 334,6
Overige	29 717	57 688	35 734	54 565	12,2	+ 18 831	+ 52,7
Overnachtingen	271 961	360 336	309 206	446 107	100,0	+ 136 901	+ 44,3

### GEMIDDELDE VERBLIJFSDUUR

HERKOMST	2015	2019	2021	2022	In % 2022	2021 – 2022	% t.o.v. 2021
België	2,1	2,1	2,3	2,2	-	-	-
Nederland	2,0	1,9	2,3	2,3	-	-	-
Duitsland	2,3	2,4	3,2	2,9	-	-	-
Frankrijk	1,9	1,8	2,0	2,0	-	-	-
Verenigd Koninkrijk	2,2	2,0	3,2	2,4	-	-	-
Overige	2,3	2,9	6,6	4,1	-	-	-
Gemiddelde verblijfsduur	2,1	2,2	2,5	2,4	-	-	-

Bron: FOD Economie

## DOEL COMMERCIEEL VERBLIJFSTOERISME

### AANKOMSTEN

DOEL	2015	2019	2021	2022	In % 2022	2021 - 2022	% t.o.v. 2021
Vakantie	112 400	132 924	102 769	162 115	85,9	+ 59 346	+ 57,7
Zaken	16 383	34 473	19 574	26 648	14,1	+ 7 074	+ 36,1
Aankomsten	128 783	167 397	122 343	188 763	100,0	+ 66 420	+ 54,3

### OVERNACHTINGEN

DOEL	2015	2019	2021	2022	In % 2022	2021 - 2022	% t.o.v. 2021
Vakantie	234 182	277 118	242 993	367 178	82,3	+ 124 185	+ 51,1
Zaken	37 779	83 218	66 213	78 929	17,7	+ 12 716	+ 19,2
Overnachtingen	271 961	360 336	309 206	446 107	100,0	+ 136 901	+ 44,3

### GEMIDDELDE VERBLIJFSDUUR

DOEL	2015	2019	2021	2022	In % 2022	2021 - 2022	% t.o.v. 2021
Vakantie	2,1	2,1	2,4	2,3	-	-	-
Zaken	2,3	2,4	3,4	3,0	-	-	-
Gemiddelde verblijfsduur	2,1	2,2	2,5	2,4	-	-	-

Bron: FOD Economie

De opsplitsing tussen vakantie en zaken (conferentie/congressen/seminaries en andere beroepsdoeleinden) is gebaseerd op de cijfers die de logiesuitbaters doorgeven aan FOD Economie.



## SPREIDING COMMERCIEEL VERBLIJFSTOERISME

### AANKOMSTEN

MAAND	2015	2019	2021	2022	In % 2022	2021 – 2022	% t.o.v. 2021
Januari	4 890	6 295	2 105	6 861	3,6	+ 4 756	+ 225,9
Februari	7 237	8 789	4 515	8 535	4,5	+ 4 020	+ 89,0
Maart	8 476	10 829	3 883	12 137	6,4	+ 8 254	+ 212,6
April	11 561	16 233	5 692	17 322	9,2	+ 11 630	+ 204,3
Mei	13 431	15 592	7 974	17 054	9,0	+ 9 080	+ 113,9
Juni	10 977	15 744	9 920	18 835	10,0	+ 8 915	+ 89,9
Juli	15 783	18 650	20 094	24 994	13,2	+ 4 900	+ 24,4
Augustus	16 739	21 353	20 663	22 719	12,0	+ 2 056	+ 10,0
September	11 524	15 370	15 169	18 115	9,6	+ 2 946	+ 19,4
Oktober	11 072	14 538	14 099	16 836	8,9	+ 2 737	+ 19,4
November	8 577	11 816	10 210	11 739	6,2	+ 1 529	+ 15,0
December	8 516	12 188	8 019	13 616	7,2	+ 5 597	+ 69,8
Aankomsten	128 783	167 397	122 343	188 763	100,0	+ 66 420	+ 54,3
% jul / aug commercieel logies	25,3	23,9	33,3	25,3	-	-	-

### OVERNACHTINGEN

MAAND	2015	2019	2021	2022	In % 2022	2021 – 2022	% t.o.v. 2021
Januari	8 889	11 506	5 359	15 819	3,5	+ 10 460	+ 195,2
Februari	13 332	16 622	9 486	19 183	4,3	+ 9 697	+ 102,2
Maart	15 373	23 027	8 931	27 420	6,1	+ 18 489	+ 207,0
April	25 498	34 676	15 268	41 957	9,4	+ 26 689	+ 174,8
Mei	28 339	30 779	18 340	38 634	8,7	+ 20 294	+ 110,7
Juni	22 605	32 100	21 810	45 327	10,2	+ 23 517	+ 107,8
Juli	42 817	50 349	60 995	68 953	15,5	+ 7 958	+ 13,0
Augustus	40 950	51 605	62 806	58 817	13,2	- 3 989	- 6,4
September	21 415	31 693	33 211	39 297	8,8	+ 6 086	+ 18,3
Oktober	21 973	30 239	30 689	37 809	8,5	+ 7 120	+ 23,2
November	15 565	23 110	24 185	25 368	5,7	+ 1 183	+ 4,9
December	15 205	24 630	18 126	27 523	6,2	+ 9 397	+ 51,8
Overnachtingen	271 961	360 336	309 206	446 107	100,0	+ 136 901	+ 44,3
% jul / aug commercieel logies	30,8	28,3	40,0	28,6	-	-	-

Bron: FOD Economie

## VERBLIJFSTOERISTEN PER LOGIESVORM – DETAIL NAAR HERKOMST

### HOTELS

HERKOMST	2015	2019	2021	2022	In % 2022	2021 – 2022	% t.o.v. 2021
België	28 151	42 937	35 268	41 222	55,9	+ 5 954	+ 16,9
Nederland	14 055	12 993	8 743	15 576	21,1	+ 6 833	+ 78,2
Duitsland	5 581	6 012	2 096	4 532	6,1	+ 2 436	+ 116,2
Frankrijk	7 117	7 254	2 203	4 782	6,5	+ 2 579	+ 117,1
Verenigd Koninkrijk	5 285	5 909	861	3 257	4,4	+ 2 396	+ 278,3
Overige	7 757	8 504	2 074	4 350	5,9	+ 2 276	+ 109,7
Aankomsten	67 946	83 609	51 245	73 719	100,0	+ 22 474	+ 43,9

### HUURVAKANTIEWONINGEN

HERKOMST	2015	2019	2021	2022	In % 2022	2021 – 2022	% t.o.v. 2021
België	7 125	5 931	18 004	23 586	49,9	+ 5 582	+ 31,0
Nederland	1 491	3 451	2 438	9 033	19,1	+ 6 595	+ 270,5
Duitsland	643	1 982	1 345	4 199	8,9	+ 2 854	+ 212,2
Frankrijk	674	2 203	1 946	3 164	6,7	+ 1 218	+ 62,6
Verenigd Koninkrijk	1 248	3 324	315	3 645	7,7	+ 3 330	+ 1.057,1
Overige	1 078	4 875	889	3 649	7,7	+ 2 760	+ 310,5
Aankomsten	12 259	21 766	24 937	47 276	100,0	+ 22 339	+ 89,6

### B&B'S, KAMERGERELATEERD LOGIES, KORTKAMPEERPLAATSEN EN VAKANTIECENTRA

HERKOMST	2015	2019	2021	2022	In % 2022	2021 – 2022	% t.o.v. 2021
België	14 530	20 926	27 221	26 819	54,5	- 402	- 1,5
Nederland	3643	5 179	3 394	7 359	15,0	+ 3 965	+ 116,8
Duitsland	2602	4 197	1 719	4 093	8,3	+ 2 374	+ 138,1
Frankrijk	4 120	4 836	1 440	3 722	7,6	+ 2 282	+ 158,5
Verenigd Koninkrijk	2 947	2 945	315	1 805	3,7	+ 1 490	+ 473,0
Overige	3 796	6 625	2 414	5 425	11,0	+ 3 011	+ 124,7
Aankomsten	31 638	44 708	36 503	49 223	100,0	+ 12 720	+ 34,8

## JEUGDLOGIES

HERKOMST	2015	2019	2021	2022	In % 2022	2021 – 2022	% t.o.v. 2021
België	16 596	16 939	9 562	17 974	96,9	+ 8 412	+ 88,0
Nederland	144	202	27	425	2,3	+ 398	+ 1 474,1
Duitsland	0	13	8	0	0,0	- 8	- 100,0
Frankrijk	0	16	38	74	0,4	+ 36	+ 94,7
Verenigd Koninkrijk	184	118	5	72	0,4	+ 67	+ 1 340,0
Overige	16	26	18	0	0,0	- 18	- 100,0
<b>Aankomsten</b>	<b>16 940</b>	<b>17 314</b>	<b>9 658</b>	<b>18 545</b>	<b>100,0</b>	<b>+ 8 887</b>	<b>+ 92,0</b>

Bron: FOD Economie

## VERBLIJFSTOERISTEN PER HERKOMST – DETAIL NAAR LOGIESVORM

### BELGIË

LOGIESVORM	2015	2019	2021	2022	In % 2022	2021 – 2022	% t.o.v. 2021
Hotels	28 151	42 937	35 268	41 222	37,6	+ 5 954	+ 16,9
Huurvakantiewoningen	7 125	5 931	18 004	23 586	21,5	+ 5 582	+ 31,0
B&B's	11 925	14 998	27 221	17 063	15,6	- 402	- 1,5
Vakantiecentra	2 605	5 928		2 934	2,7		
Kamergerelateerd logies				6 822	6,2		
Kortkampeerplaatsen							
Jeugdlogies	16 596	16 939	9 562	17 974	16,4	+ 8 412	+ 88,0
Aankomsten	66 402	86 733	90 055	109 601	100,0	+ 19 546	+ 21,7

### BUITENLAND

LOGIESVORM	2015	2019	2021	2022	In % 2022	2021 – 2022	% t.o.v. 2021
Hotels	39 795	40 672	15 977	32 497	41,1	+ 16 520	+ 103,4
Huurvakantiewoningen	5 134	15 835	6 933	23 690	29,9	+ 16 757	+ 241,7
B&B's	11 432	13 161	9 282	11 047	14,0	+ 13 122	+ 141,4
Vakantiecentra	5 676	10 621		4 584	5,8		
Kamergerelateerd logies				6 773	8,6		
Kortkampeerplaatsen							
Jeugdlogies	344	375	96	571	0,7	+ 475	+ 494,8
Aankomsten	62 381	80 664	32 288	79 162	100,0	+ 46 874	+ 145,2

### NEDERLAND

LOGIESVORM	2015	2019	2021	2022	In % 2022	2021 – 2022	% t.o.v. 2021
Hotels	14 055	12 993	8 743	15 576	48,1	+ 6 833	+ 78,2
Huurvakantiewoningen	1 491	3 451	2 438	9 033	27,9	+ 6 595	+ 270,5
B&B's	3 321	2 932	3 394	3 310	10,2	+ 3 965	+ 116,8
Vakantiecentra	322	2 247		957	3,0		
Kamergerelateerd logies				3 092	9,5		
Kortkampeerplaatsen							
Jeugdlogies	144	202	27	425	1,3	+ 398	+ 1.474,1
Aankomsten	19 333	21 825	14 602	32 393	100,0	+ 17 791	+ 121,8

**DUITSLAND**

LOGIESVORM	2015	2019	2021	2022	In % 2022	2021 – 2022	% t.o.v. 2021
Hotels	5 581	6 012	2 096	4 532	35,3	+ 2 436	+ 116,2
Huurvakantiewoningen	643	1 982	1 345	4 199	32,7	+ 2 854	+ 212,2
B&B's	1 802	2 470	1 719	2 520	19,7	+ 2 374	+ 138,1
Vakantiecentra	800	1 727		529	4,1		
Kamergerelateerd logies				1 044	8,1		
Kortkampeerplaatsen				0	0,0		
Jeugdlogies	0	13	8	0	0,0	- 8	- 100,0
Aankomsten	8 826	12 204	5 168	12 824	100,0	+ 7 656	+ 148,1

**FRANKRIJK**

LOGIESVORM	2015	2019	2021	2022	In % 2022	2021 – 2022	% t.o.v. 2021
Hotels	7 117	7 254	2 203	4 782	40,7	+ 2 579	+ 117,1
Huurvakantiewoningen	674	2 203	1 946	3 164	26,9	+ 1 218	+ 62,6
B&B's	2 600	2 836	1 440	2 216	18,9	+ 2 282	+ 158,5
Vakantiecentra	1 520	2 000		1 018	8,7		
Kamergerelateerd logies				488	4,2		
Kortkampeerplaatsen				0	0,6		
Jeugdlogies	0	16	38	74	0,6	+ 36	+ 94,7
Aankomsten	11 911	14 309	5 627	11 742	100,0	+ 6 115	+ 108,7

**VERENIGD KONINKRIJK**

LOGIESVORM	2015	2019	2021	2022	In % 2022	2021 – 2022	% t.o.v. 2021
Hotels	5 285	5 909	861	3 257	37,1	+ 2 396	+ 278,3
Huurvakantiewoningen	1 248	3 324	315	3 645	41,5	+ 3 330	+ 1 057,1
B&B's	1 216	1 381	315	878	10,0	+ 1 490	+ 473,0
Vakantiecentra	1 731	1 564		316	3,6		
Kamergerelateerd logies				611	7,0		
Kortkampeerplaatsen				184	0,8		
Jeugdlogies	184	118	5	72	0,8	+ 67	+ 1 340,0
Aankomsten	9 664	12 296	1 496	8 779	100,0	+ 7 283	+ 486,8

## OVERIGE

LOGIESVORM	2015	2019	2021	2022	In % 2022	2021 – 2022	% t.o.v. 2021
Hotels	7 757	8 504	2 074	4 350	32,4	+ 2 276	+ 109,7
Huurvakantiewoningen	1 078	4 875	889	3 649	27,2	+ 2 760	+ 310,5
B&B's	2 493	3 542	2 414	2 123	15,8	+ 3 011	+ 124,7
Vakantiecentra	1 303	3 083		1 764	13,1		
Kamergelateerd logies				1 538	11,5		
Kortkampeerplaatsen				16	26		
Jeugdlogies	12 647	20 030	5 395	13 424	100,0	+ 8 029	+ 148,8
Aankomsten							

Bron: FOD Economie

## BRUTO KAMERBEZETTINGSGRAAD

### HOTELS

MAAND	2015	2019	2021	2022
Januari	39	33	15	28
Februari	48	46	22	33
Maart	52	50	19	40
April	61	56	15	46
Mei	68	56	24	50
Juni	66	68	37	57
Juli	70	66	51	70
Augustus	70	72	65	78
September	61	63	60	60
Oktober	59	57	48	51
November	49	45	41	42
December	50	44	31	44
Bruto kamerbezettingsgraad hotels	58	55	36	50
Aantal hotels in steekproef	9	16	16	15

### B&B'S

MAAND	2015	2019	2021	2022
Januari	-	12	4	13
Februari	-	15	9	14
Maart	-	18	9	18
April	-	29	16	26
Mei	-	24	20	31
Juni	-	32	23	33
Juli	-	38	45	44
Augustus	-	40	46	51
September	-	26	27	29
Oktober	-	21	22	29
November	-	18	19	19
December	-	17	12	19
Bruto kamerbezettingsgraad B&B's	-	24	21	27
Aantal B&B's in steekproef	-	59	50	52

Bron: Westtoer

## BEZOEKERS AAN MUSEA EN ATTRACTIES

TYPE	2015	2019	2021	2022	In % 2022	2021 – 2022	% t.o.v. 2021
Toeristisch-recreatieve attracties	29 349	27 452	23 060	38 458	87,6	+ 15 398	+ 66,8
Culturele attracties	15 766	21 882	9 591	5 434	12,4	- 4 157	- 43,3
Aantal bezoekers attracties/musea	45 115	49 334	32 651	43 892	100,0	+ 11 241	+ 34,4
Aantal attracties/musea in steekproef	8	8	8	8	-	-	-

Bron: Westtoer en Bezoekersbarometer Toerisme Vlaanderen

Volgende musea en attracties werden opgenomen: Boottocht Brugge-Damme-Brugge, Museum Constant Permeke (sinds november 2020 gesloten voor renovatie), Kasteel van Wijnendale (sinds 29/07/2021 gesloten voor renovatie), Museum Torhouts Aardenwerk, Sint-Godelievemuseum, Uilenspiegelmuseum, Doolhof Loppem, Kasteel van Loppem.

## RECREATIEVE FIETSERS OP HET FIETSNETWERK

MAAND	2019	2021	2022	In % 2022	2021 – 2022	% t.o.v. 2021
Januari	48 600	83 200	102 400	3,8	+ 19 200	+ 23,1
Februari	96 000	132 500	89 400	3,3	- 43 100	- 32,5
Maart	100 100	180 000	190 800	7,0	+ 10 800	+ 6,0
April	193 800	227 100	210 600	7,8	- 16 500	- 7,3
Mei	221 000	235 500	279 500	10,3	+ 44 000	+ 18,7
Juni	265 100	309 400	301 400	11,1	- 8 000	- 2,6
Juli	337 300	360 000	446 100	16,4	+ 86 100	+ 23,9
Augustus	354 000	355 900	470 700	17,3	+ 114 800	+ 32,3
September	178 800	314 500	224 100	8,2	- 90 400	- 28,7
Oktober	102 300	152 000	218 300	8,0	+ 66 300	+ 43,6
November	72 500	101 100	115 200	4,2	+ 14 100	+ 13,9
December	70 600	73 500	68 300	2,5	- 5 200	- 7,1
Aantal recreatieve fietsers	2 040 100	2 524 700	2 716 800	100,0	+ 192 100	+ 7,6

Bron: Westtoer



## AANKOMSTEN COMMERCIEEL VERBLIJFSTOERISME PER GEMEENTE

GEMEENTE	2015	2019	2021	2022	In % 2022	2021 - 2022	% t.o.v. 2021
Ardoeie	*	*	347	1146	0,6	+ 799	+ 230,3
Beernem	4 438	5 623	5 045	9 173	4,9	+ 4 128	+ 81,8
Damme	13 792	15 829	15 050	18 732	9,9	+ 3 682	+ 24,5
Gistel	2 881	3 384	3 382	4 816	2,6	+ 1 434	+ 42,4
Ichtegem	1 111	1 836	1 347	2 519	1,3	+ 1 172	+ 87,0
Jabbeke	11 619	32 121	28 588	37 720	20,0	+ 9 132	+ 31,9
Lichtervelde	3 044	4 211	3 225	4 990	2,6	+ 1 765	+ 54,7
Oostkamp	44 898	42 144	23 608	38 851	20,6	+ 15 243	+ 64,6
Oudenburg	3 806	2 876	2 869	4 240	2,2	+ 1 371	+ 47,8
Pittem	*	*	708	892	0,5	+ 184	+ 26,0
Ruiselede	2 684	3 730	2 294	4 475	2,4	+ 2 181	+ 95,1
Tielt	3 910	10 880	6 432	12 072	6,4	+ 5 640	+ 87,7
Torhout	4 832	7 684	5 066	7 449	3,9	+ 2 383	+ 47,0
Wingene	1 838	1 951	2 761	3 504	1,9	+ 743	+ 26,9
Zedelgem	22 974	20 103	11 513	20 640	10,9	+ 9 127	+ 79,3
Zuienkerke	4 994	13 249	10 108	17 544	9,3	+ 7 436	+ 73,6
<b>Aankomsten</b>	<b>128 783</b>	<b>167 397</b>	<b>122 343</b>	<b>188 763</b>	<b>100,0</b>	<b>+ 66 420</b>	<b>+ 54,3</b>

Bron: FOD Economie

\* deze cijfers zijn vertrouwelijk

## OVERNACHTINGEN COMMERCIEEL VERBLIJFSTOERISME PER GEMEENTE

GEMEENTE	2015	2019	2021	2022	In % 2022	2021 - 2022	% t.o.v. 2021
Ardoioe	*	*	496	1966	0,4	+ 1 470	+ 296,4
Beernem	10 926	14 556	12 890	23 054	5,2	+ 10 164	+ 78,9
Damme	27 515	38 889	48 834	55 943	12,5	+ 7 109	+ 14,6
Gistel	5 215	6 296	7 534	9 592	2,2	+ 2 058	+ 27,3
Ichtegem	1 577	2 731	1 951	3 517	0,8	+ 1 566	+ 80,3
Jabbeke	35 575	72 505	77 536	104 598	23,4	+ 27 062	+ 34,9
Lichtervelde	9 795	12 877	10 225	14 380	3,2	+ 4 155	+ 40,6
Oostkamp	72 398	68 398	41 751	67 682	15,2	+ 25 931	+ 62,1
Oudenburg	6 656	4 852	5 776	7 854	1,8	+ 2 078	+ 36,0
Pittem	*	*	1 699	2540	0,6	+ 841	+ 49,5
Ruiselede	9 583	11 439	9 757	13 909	3,1	+ 4 152	+ 42,6
Tielt	7 475	18 833	13 679	21 399	4,8	+ 7 720	+ 56,4
Torhout	10 598	18 297	12 472	18 258	4,1	+ 5 786	+ 46,4
Wingene	3 806	4 083	6 644	7 748	1,7	+ 1 104	+ 16,6
Zedelgem	56 947	48 975	32 209	53 182	11,9	+ 20 973	+ 65,1
Zuienkerke	10 861	33 959	25 753	40 485	9,1	+ 14 732	+ 57,2
Aankomsten	271 961	360 336	309 206	446 107	100,0	+ 136 901	+ 44,3

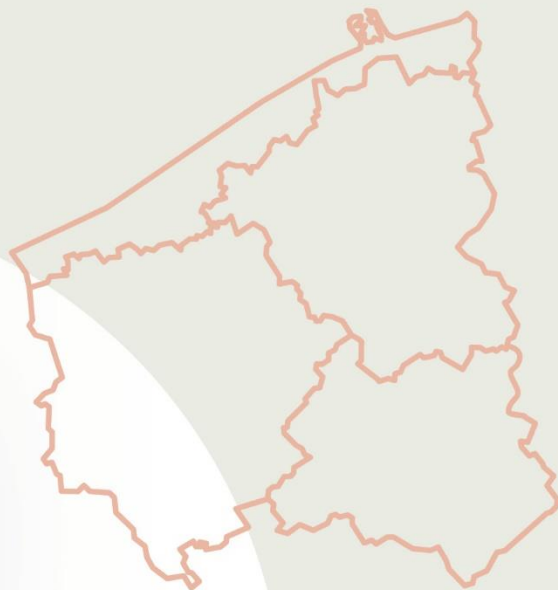
Bron: FOD Economie

\* deze cijfers zijn vertrouwelijk



# WIL JE GEGEVENS PUBLICEREN UIT DEZE UITGAVE?

GRAAG EEN  
BRONVERMELDING!



## HET BRUGSE OMMELAND

Koning Albert I-Laan 120  
8200 Sint-Michiels (Brugge)  
+32 50 30 55 00  
info@brugseommeland.be  
[www.brugseommeland.be](http://www.brugseommeland.be)



## WESTTOER

Koning Albert I-Laan 120  
8200 Sint-Michiels (Brugge)  
+32 50 30 55 00  
info@westtoer.be  
[www.westtoer.be](http://www.westtoer.be)



west-vlaanderen  
de gedreven provincie

## PROVINCIE WEST-VLAANDEREN

Jan Van Eyckplein 2  
8000 Brugge  
0800 20 021  
provincie@west-vlaanderen.be  
[www.west-vlaanderen.be](http://www.west-vlaanderen.be)